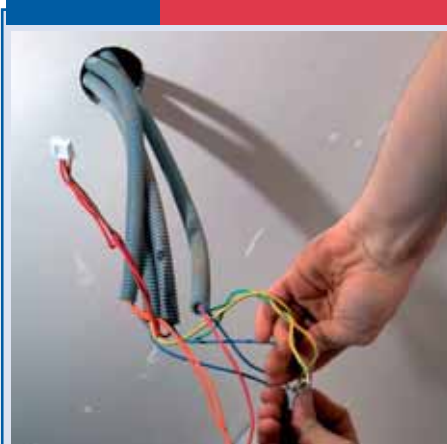


SECTEUR & TENDANCES



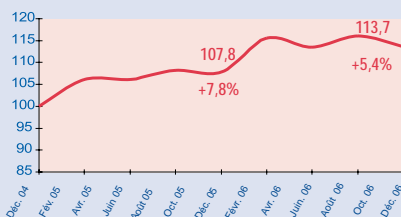
Le secteur du bâtiment reste très bien orienté avec une progression générale de 4,9% sur l'ensemble de l'année 2006. Cette évolution est relativement homogène pour l'ensemble des professions du secteur.

Premier constat : toutes les professions ont évolué favorablement. Aucune n'a enregistré un repli d'activité. Deuxième élément : il n'y a pas un écart très important entre la plus forte hausse et la hausse la plus modeste. L'écart est de 5,2 points. Il était de 8,1 points en 2005. Pour ce secteur professionnel, l'année a très bien commencé avec une progression de 7,6% au cours d'un premier trimestre tiré par les entreprises générales d'électricité. En repli de 0,2%,

Evolution du chiffre d'affaires

Electricité générale

Base 100 au 31/12/04 - cumul 12 mois



le deuxième trimestre s'est moins bien comporté. Cependant avec des progressions respectives de 4,2% et de 5,8%, les deux derniers trimestres ont absorbé ce faux pas et permis au secteur de se développer de 4,9% sur l'ensemble de l'année. C'est légèrement mieux qu'en 2005 où l'activité du secteur avait cru de 4,8%. Même si l'évolution de l'activité a été moins soutenue en fin d'année qu'en

Bâtiment

ÉLECTRICITÉ GÉNÉRALE

2006 : +5,4% 2005 : +7,8%

Chiffres clés

- Indice des prix en 2006 : +1,5%
- Indice coût constr. 4T05 : +5,0%
- Indice coût constr. 1T06 : +7,2%
- Indice coût constr. 2T06 : +7,1%
- Indice coût constr. 3T06 : +8,1%

Echantillon analysé : 124

Chiffres moyens en 2005

- Chiffre d'affaires : 164 200 €
- Résultat courant : 31 300 €

Le courant passe

Pour les entreprises générales d'électricité, l'année 2006 s'est caractérisée par des

évolutions très marquées qui aboutissent à une progression globale de 5,4%.

Dans le secteur du bâtiment, la profession se retrouve donc en troisième position en terme d'évolution après avoir enregistré la meilleure performance en 2005. L'activité connaît des évolutions très marquées. Ainsi l'année débute fort bien avec une hausse de 12,4% de l'activité sur les trois premiers mois. Par contre, le deuxième trimestre affiche un repli de 1,5%. Le second semestre enregistre deux hausses d'activité,

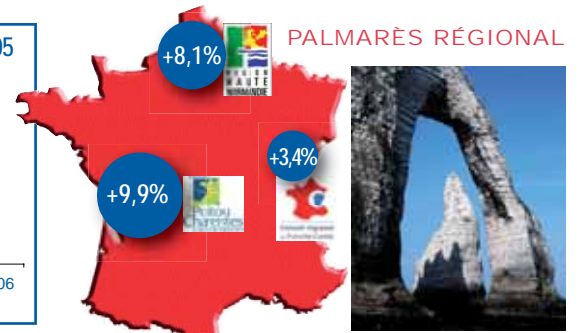
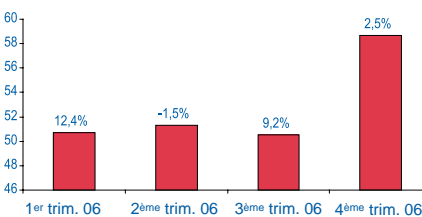
9,2% durant le troisième trimestre et 2,5% à l'issue du quatrième.

La plus large diffusion d'appareils électriques de confort tels les portails, les portes de garage, les volets ou encore les stores roulants nécessite le recours à un professionnel.

Compte tenu des conséquences d'une mauvaise installation électrique, les travaux faits par les particuliers eux-mêmes sont plus limités que pour d'autres corps de métiers. Cette clientèle particulière représente, pour la profession, la moitié de la clientèle totale. ■

Chiffres d'affaires et évolutions 2006/2005

En K€



début, le secteur reste dans une phase de croissance significative.

Trois régions voient l'activité de leurs artisans se développer sensiblement et se détachent largement en tête du palmarès. Il s'agit des régions Rhône-Alpes, Bourgogne et Basse-Normandie qui progressent de plus de 16% pour la première et d'environ 10% pour les deux autres.

Avec 430 000 mises en chantier en 2006, la construction de logements neufs participe toujours significativement à la bonne santé du secteur. Le boom de l'immobilier n'est pas encore terminé et les premiers mois de 2007 laissent penser que ce mouvement devrait se poursuivre. En février 2007, l'INSEE estime que le carnet de commandes représente en moyenne 6,5 mois d'activité dont 7,9 mois pour le gros œuvre et 5,6 mois pour le second œuvre.

La reconduction du taux réduit de TVA continue à influencer favorablement l'activité des

entreprises artisanales dans le marché de l'entretien et amélioration de logements. Les artisans du bâtiment captent près de 80% de ce marché. Les travaux chez les particuliers représentent 62% du chiffre d'affaires des entreprises artisanales.

De même, 52% de ce chiffre est réalisé sur le marché de la maison individuelle.

Malgré ce tableau encourageant, le coût des matières premières continue son envolée et les difficultés de recrutement demeurent. Ainsi, une entreprise sur deux estime être contrainte dans sa production à cause du manque de personnel. Le secteur est très gourmand en la matière, environ 25 000 postes ont été créés en 2006, c'est le signe d'une confiance durable. ■



Réalisation :

- La Fédération des Centres de Gestion Agréés, FCGA, 2 rue Meissonier, 75017 Paris
- L'Association Nationale des Directeurs de CGA, ANPRECEGA, 41 Acti Beauport 3, 85006 La Roche-sur-Yon
Directeur de la publication : Philippe Paillet, FCGA

Directeurs délégués de la publication :

Christiane Company, FCGA
Philippe Cheval, ANPRECEGA
Directeur de la rédaction : Jean-Pierre Bonnet, ANPRECEGA
Comité de rédaction : Patrick Garnier, Centre Anjou Gestion, Valérie Joubaux, FCGA - Edwige Jlots,

CGA Vendée - Yves Granier, CGA des Hauts de France - Thierry Guérin, CGA Loiret - Christian Lavigne, CGA des Alpes Maritimes - Hélène Livet, CRGA Franche-Comté - Vincent Mémin, CGA de la Charente-Merlimée - Dominique Polhevin, CGA Indre
Coordinateur de la collecte des données : Michel Bard, ANPRECEGA

Conception-Maquette :

Nathalie Azmi, CGA Vendée
Impression : Imprimerie Boutet, 85600 Montaigu
Edition : CGA Diffusion Sarl, 2 rue Meissonier, 75017 Paris - Tél : 01 42 67 80 62
Dépôt légal : 1953-0781
Cahier annuel, prix : 30 € TTC