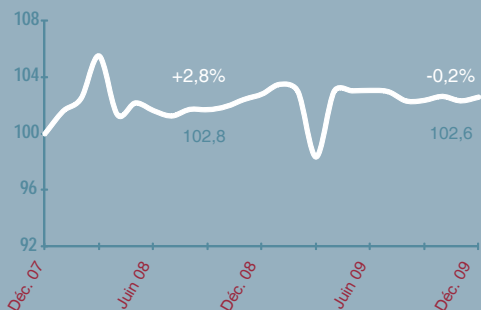




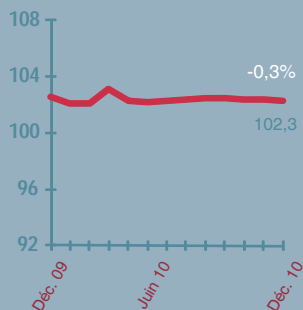
## Écrémée

### Évolution - Projection

Evolution du chiffre d'affaires



Projection 2010



**Les pâtisseries fléchissent après deux années à la hausse.**

Dans un contexte économique difficile où les français cherchent à réduire leurs dépenses alimentaires, l'activité des pâtisseries semble raisonnablement malmenée avec une baisse de 0,2%. Le maintien des prix stables reste un atout pour la profession. La projection sur 2010 ne promet pas une meilleure année mais elle augure une toute aussi petite baisse, -0,3%.

### Chiffres clés

Indice des prix en 2009  
- Consommation : +0,9%  
- Profession : 0%

Chiffres moyens en 2008  
- Chiffre d'affaires : 199 000 €  
- Résultat courant : 32 200 €

### Les entreprises en hausse

Répartition par tranches de chiffre d'affaires

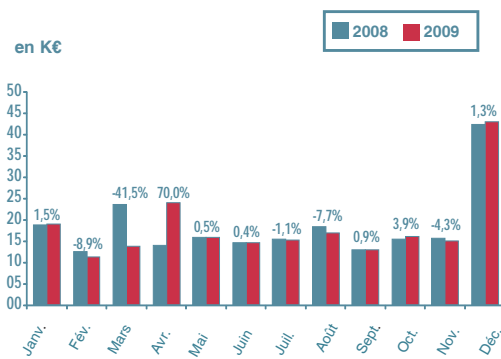
Tranches de CA (en K€)	C.A. 2009 (en K€)	Evolution (en %)	Entreprises (en%)
Ensemble	225	-0,2%	51%
50 à 100	83	-1,8%	40%
120 à 170	146	-2,3%	48%
170 à 250	209	-1,0%	55%
260 à 400	317	1,0%	60%
400 à 700	496	1,1%	50%

### Temps forts en 2009

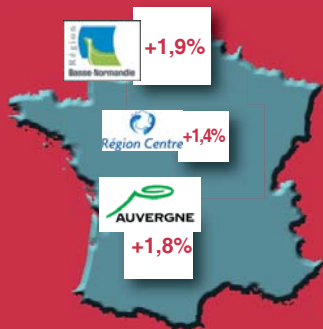
**La bonne performance de 2008 n'est pas concrétisée en 2009**

Les pâtisseries sont malgré tout parmi les professionnels les moins touchés du commerce alimentaire. La bonne progression de janvier, +1,5%, est contre-carrée par un mois de février en berne, -8,9%. Pâques, fêté en avril en 2009, explique les fortes variations entre mars et avril, -41,5% et +70%. Le 2<sup>ème</sup> trimestre voit un mois d'août en recul de 7,7%. La fin de l'année reste atone avec une petite progression en décembre, +1,3%.

Evolution des chiffres d'affaires mensuels



### En région ...



### Zoom

#### Vive le chocolat

La pâtisserie artisanale est l'une des disciplines majeures de l'art culinaire français. De nombreux chefs reconnus lui ont donné un nouvel élan depuis quelques années. Tiré vers le haut, ce marché de 1,5 milliards d'euros pour 4800 artisans pâtisseries est très actif et fait l'objet de nombreuses manifestations, salons, concours et autres événements. Le travail du chocolat est pour beaucoup dans cet engouement. Le chocolat noir bénéficie en effet d'une réputation d'aliment santé qui justifierait une consommation sans limite. Plus de 95% des Français mangent du chocolat au moins une fois par semaine. Sur 10 ans, la consommation a augmenté de 20% pour arriver à 6,7 kg par habitant et par an.

### Ils ont dit ...

#### Témoignage d'un Pâtissier à Libourne (Gironde)

"L'année 2009 a été relativement bonne et comparable à 2008. Il n'y a eu aucun changement particulier. Notre souci permanent de qualité, de rigueur et de sérieux avec des prix inchangés, nous a permis de conserver une clientèle fidèle avec un pouvoir d'achat similaire à l'année 2008. En terme de réglementation, si l'ouverture des grandes surfaces est autorisée le dimanche matin, nous perdrons beaucoup. Le dimanche matin à Libourne est un jour de grand marché qui amène beaucoup de monde. Notre pâtisserie réalise, en une demi-journée, un chiffre d'affaires trois fois supérieure à une journée de semaine.

Notre vision pour 2010 est plutôt pessimiste car nous ressentons un ralentissement depuis début janvier. L'avenir nous en dira plus".